

ÉLABORATION CONCERTÉE D'UN PLAN DE PAYSAGE  
à l'échelle du Parc naturel régional des Monts d'Ardèche,  
élargie aux SCOT « Ardèche Méridionale » et « Centre Ardèche »

Document validé en  
Comité de pilotage le  
31.01.2017

# DIAGNOSTIC ENSEMBLES PAYSAGERS

## B. ENJEUX

Enjeux par ensembles paysagers

### 1. LA MONTAGNE

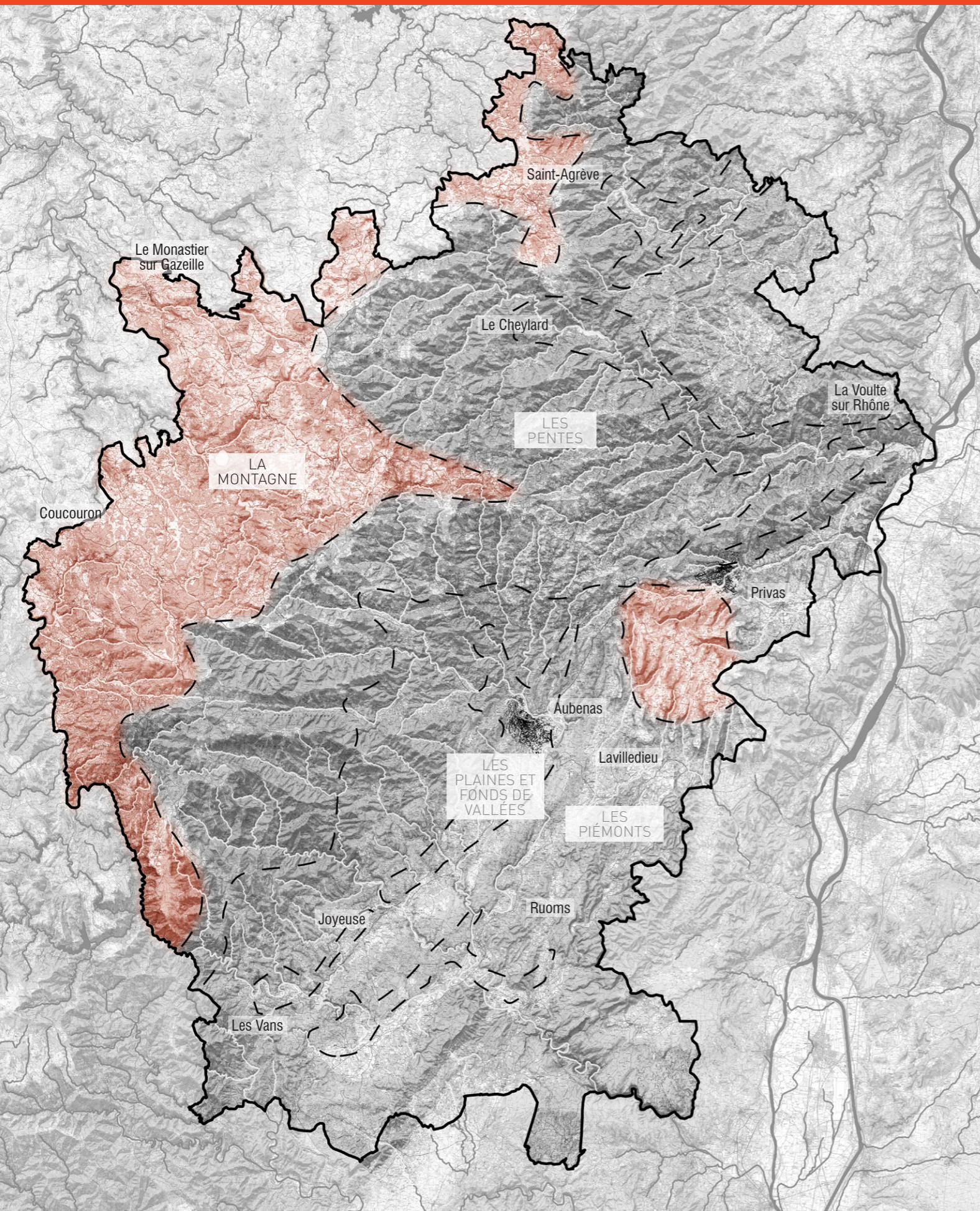
## SOMMAIRE

Introduction Rappel de la commande et des objectifs .....	3
Sommaire .....	4
1. Démarche et méthodologie .....	6
- Un projet co-construit .....	6
- Les 3 grands temps de la démarche .....	7
- Les différentes échelles d'analyse et d'action opérationnelle .....	8
- Les outils de dialogue : la vidéo et le site web .....	9
- Les personnes interrogées .....	10
2. La connaissance locale produite au fil du temps (intégration des études existantes) .....	12
<b>A. CARACTÉRISATION .....</b>	<b>15</b>
Vivre et habiter en Ardèche, recomposition de la société ardéchoise et de sa relation au paysage .....	16
Représentations sociales paysagères .....	20
<b>1. LA MONTAGNE, LES PENTES, LES PIÉMONT, LES PLAINES ET LES FONDS DE VALLÉES .....</b>	<b>31</b>
1. La géographie fondatrice de quatre grands ensembles paysagers .....	32
- La montagne .....	34
- Les pentes .....	44
- Les piémonts .....	58
- Les plaines et les fonds de vallées .....	76
Quatre grands ensembles, dix-sept unités paysagères : la diversité des paysages ardéchois .....	90
<b>2. PAYSAGES QUOTIDIENS ET UNITÉS PAYSAGÈRES, ÉVOLUTION DES MODES D'HABITER .....</b>	<b>93</b>
1. Les caractères fondateurs des paysages ardéchois .....	94
2. Les nouvelles dynamiques des paysages ardéchois .....	104
3. Des évolutions à maîtriser .....	
Dynamiques, potentialités et problématiques .....	111
Tableaux de synthèse .....	130

<b>B. ENJEUX .....</b>	<b>143</b>
Enjeux par ensembles paysagers .....	147
1. La montagne .....	149
Tableau récapitulatif .....	157
2. Les pentes .....	159
Tableau récapitulatif .....	169
3. Les piémonts .....	171
Tableau récapitulatif .....	181
4. Les plaines et fonds de vallées .....	183
Tableau récapitulatif .....	191



# ENJEUX



## La Montagne





**> Préservation et valorisation des paysages des ensembles urbains de qualité**

La présence de silhouettes villageoises remarquables suppose des enjeux spécifiques de **préservation des effets de silhouettes de bourgs et villages** et des points de vue les plus remarquables sur ces ensembles urbains.

La **valorisation du patrimoine bâti** est également un enjeu fort (hameaux, bourgs historiques, fermes isolées) de valorisation de qualité de cadre de vie source d'attractivité pour de nouveaux habitants et les touristes.

**> Maîtrise de l'urbanisation sur le secteur nord**

Face aux dynamiques de pression urbaine sur l'ensemble des bourgs et hameaux du secteur nord de la Montagne, il apparaît que la **maîtrise du développement urbain devra pouvoir se faire à la fois d'un point de vue qualitatif** pour éviter la banalisation des paysages urbains locaux par homogénéisation des formes urbaines et architecturales (pavillonnaires), **et quantitatif** pour éviter le mitage des espaces agricoles périphériques de ces ensembles urbains.

**> Développement maîtrisé des bourgs en perte d'attractivité (secteur ouest et sud)**

Face aux enjeux de **reconquête des bourgs des secteurs ouest et sud de la Montagne**, il apparaît important d'envisager de **nouveaux modes de développement urbain** passant par la réalisation d'opérations de constructions neuves intégrées au cadre bâti existant, aux paysages et à l'environnement agricole et forestier du secteur.

Face aux enjeux de regain d'attractivité des bourgs de la Montagne, la maîtrise de l'équilibre entre résidences principales et résidences secondaires apparaît également incontournable. La production de nouveaux logements devra donc permettre de la **diversification de l'offre de logements proposée afin de favoriser l'installation de nouveaux ménages visant la dynamisation de ces territoires**. Par voie de conséquence, l'enjeu de développement urbain mesuré et diversifié des bourgs des secteurs de Montagne apparaît également comme une des conditions nécessaires à la maîtrise des phénomènes d'urbanisation extensive dans l'arc Aubenas-Privas.

Enfin, la perte d'attractivité de nombreux bourgs et villages du secteur de la Montagne implique également et conjointement des réflexions renforcées sur la **valorisation des espaces publics dégradés ou peu mis en valeur, en particulier les espaces publics centraux des bourgs**.

Ces réflexions auront également intérêt à être combinées avec une **politique de valorisation du parc de logements vacants ou vieillissants au sein des bourgs et des ensembles urbains isolés**.



La fréquentation touristique du territoire des sucs et des monts est historique mais tous les participants s'accordent à dire que les flux touristiques s'y arrêtent et ne vont pas plus loin, ne descendent pas dans les pentes et ne leur profitent pas. Un enjeu de **répartition des flux touristiques entre le plateau et les pentes** ou encore de **valorisation et de création de liaisons** apparaît donc comme incontournable pour répondre à la nécessité de valoriser le patrimoine paysager des pentes.

D'autre part, les lieux de basculement entre les paysages de la montagne et des pentes, comme la Croix de Boutières, ne sont pas valorisés, paraissent délaissés et ne sont que très peu reliés aux pentes, ne jouant pas leur rôle de charnière pour inciter les visiteurs à descendre. L'**aménagement des espaces stratégiques délaissés** est donc un enjeu majeur pour valoriser à la fois les paysages de la montagne et des pentes.

Mais comme l'ont souligné les éleveurs des pentes et de la montagne interrogés, la fréquentation touristique comporte des risques et la favoriser mérite de porter une attention particulière aux éventuels conflits d'usages entre agriculteurs et touristes. La **préservation des milieux naturels et agricoles fréquentés** (sentiers, prairies), s'inscrit également comme un enjeu majeur de la valorisation du patrimoine naturel et culturel.

Enfin, les acteurs interrogés ont tous mis en lumière le patrimoine paysager produit par l'activité d'élevage servant de socle aux sucs. Mais si l'élevage reste remarquablement dynamique sur l'ensemble de la montagne, les faibles dynamiques d'enfrichement (lande à genêts sur le plateau des sucs) et de disparition des haies (Coiron), mettent en lumière un enjeu de **préservation des prairies ouvertes** (Montagne) **et du bocage** (Coiron).





## PRÉSERVATION DU PATRIMOINE NATUREL ET AGRICOLE DE HAUTE QUALITÉ

(Zones humides, forêts « anciennes » et haies bocagères)

La Montagne

Étant peu urbanisé, l'ensemble de la montagne est pourvu d'éléments à forte qualité environnementale, pouvant être ponctuels ou de liaison. Dans la perspective d'un développement urbain soutenu des territoires à faible densité, la **protection des zones humides du plateau** (tourbières de Coucouron, etc.), la **préservation des forêts « anciennes » de Mazan et Chambon** et la **réhabilitation de la trame bocagère du plateau du Coiron** sont des enjeux forts.





ENJEUX	PRÉSERVATION GESTION	VALORISATION CRÉATION	RÉHABILITATION REQUALIFICATION
VALORISATION DU PATRIMOINE ARCHITECTURAL	- Effets de <b>silhouettes</b> de bourgs	- Le <b>patrimoine bâti</b> caractéristique (hameaux, bourgs historiques, fermes isolées)	- <b>Espaces publics banalisés</b>
MAÎTRISE DE L'URBANISATION SUR LE SECTEUR NORD	- <b>Formes urbaines et architecturales</b>  - <b>Espaces agricoles</b> périphériques de ces ensembles urbains	- Les <b>nouvelles</b> formes architecturales respectueuses des <b>caractéristiques locales</b>	
RESTRUCTURATION ET DYNAMISME DES BOURGS (SECTEUR OUEST ET SUD)	- Équilibre entre résidences principales et <b>résidences secondaires</b>  - Diversification de l' <b>offre de logements</b>	- Opérations de <b>constructions neuves</b> intégrées au contexte existant  - <b>Espaces publics dégradés</b> ou peu mis en valeur, en particulier les espaces publics centraux des bourgs	- Le parc de <b>logements vacants/vieillissants</b> (bourgs, ensembles urbains isolés, exploitations isolées)  - Les <b>friches urbaines</b>
VALORISATION DES PAYSAGES NATURELS ET CULTURELS À VOCATION TOURISTIQUE	- Les <b>flux touristiques</b> plateau/pentes: faire rayonner les visiteurs - Les <b>milieux naturels</b> et <b>agricoles</b> fréquentés (sources de la Loire, prairies ouvertes de la Montagne, sentiers de randonnée) - Les paysages <b>forestiers</b> - Les paysages d'infrastructures : <b>impacts</b> des équipements de production/transport d' <b>énergie</b>	- Les <b>liaisons</b> plateau/pentes (circuits de randonnée, etc.)  - Les <b>itinéraires paysagers</b> et <b>espaces stratégiques délaissés</b> à vocation de loisirs ou touristique (Croix de Boutières, de Pecata, etc.)	- La <b>trame bocagère</b> du plateau du Coiron  - Les <b>friches agricoles</b>
PRÉSERVATION DU PATRIMOINE NATUREL ET AGRICOLE DE HAUTE QUALITÉ	- Les <b>zones humides</b> du plateau (tourbières de Coucournon, landes de Montselgues, etc.) - Les <b>forêts "anciennes"</b> de Mazan et Chambon et les sujets isolés remarquables (hêtres, etc.)		- La <b>trame bocagère</b> du plateau du Coiron